

WIELOFUNKCYJNE KOLOROWE SYSTEMY CYFROWE /
WIELOFUNKCYJNE SYSTEMY CYFROWE

Skrócona instrukcja obsługi

e-STUDIO2020AC
e-STUDIO2520AC
e-STUDIO2525AC
e-STUDIO3025AC
e-STUDIO3525AC
e-STUDIO4525AC
e-STUDIO5525AC
e-STUDIO6525AC
e-STUDIO2528A
e-STUDIO3028A
e-STUDIO3528A
e-STUDIO4528A
e-STUDIO5528A
e-STUDIO6528A

Ekran główny	4
Prosta kopia	6
Prosty skan	8
Prosty faks	10
Drukuj	15

Dostępne podręczniki

Niektóre podręczniki są dostępne w formie elektronicznej (podręczniki elektroniczne) na dysku DVD z narzędziami klienckimi / dokumentacją użytkownika.

W drukowanych podręcznikach przedstawiono środki ostrożności i operacje podstawowe. Należy zapoznać się z podręcznikiem Informacje o bezpieczeństwie przed przystąpieniem do używania tego urządzenia.

W podręcznikach elektronicznych opisano szczegółowe funkcje kopiowania i inne ustawienia.

■ Podręczniki drukowane/elektroniczne

Informacje o bezpieczeństwie (Safety Information)

W tym podręczniku zawarto opis niezbędnych środków ostrożności związanych z eksploatacją urządzenia. Należy zapoznać się z tym podręcznikiem.

Skrócona instrukcja obsługi (Quick Start Guide) (ta instrukcja)/Obsługa podstawowa (Basic Operation)

W tym podręczniku opisano obsługę podstawową urządzenia.

■ Jak korzystać z oprogramowania na dysku DVD z narzędziami klienckimi/ dokumentacją użytkownika.

System Windows:

1. Włóż dysk DVD z narzędziami klienckimi / dokumentacją użytkownika do napędu DVD-ROM w komputerze. Instalator oprogramowania zostanie uruchomiony automatycznie.

Informacja

Jeżeli instalator oprogramowania nie zostanie uruchomiony, otwórz folder na dysku DVD z oprogramowaniem klienckim i dokumentacją użytkownika i kliknij dwukrotnie plik „Setup.exe”.

2. Wybierz [Wyrażam zgodę na warunki umowy licencyjnej (I agree to the terms of the License Agreement)] i kliknij przycisk [Dalej (Next)].
3. Kliknij łącze Otwórz podręcznik użytkownika w instalatorze oprogramowania. Przeglądarka zostanie uruchomiona automatycznie, a następnie zostanie wyświetlone menu.

Informacja

Jeżeli menu nie zostanie wyświetlone, otwórz folder [Instrukcje (Manuals)] na dysku DVD z oprogramowaniem klienckim i dokumentacją użytkownika i kliknij dwukrotnie plik „index.html”.

4. W menu kliknij tytuł podręcznika użytkownika.

macOS:

1. Włóż dysk DVD z narzędziami klienckimi / dokumentacją użytkownika do napędu DVD-ROM w komputerze.
2. Otwórz folder [Instrukcje (Manuals)] na dysku DVD z narzędziami klienckimi / dokumentacją użytkownika i kliknij dwukrotnie plik „index.html”.
3. W menu kliknij tytuł podręcznika użytkownika.

■ Podręczniki elektroniczne

<p>Funkcje kopiowania (Copy) W podręczniku opisano używanie funkcji Kopia (Copy).</p> <p>Skanowanie (Scan) W podręczniku opisano używanie funkcji Skan (Scan).</p> <p>e-Fling W podręczniku opisano używanie funkcji e-Filing.</p> <p>Funkcje użytkownika (User Functions) Podręcznik zawiera informacje dotyczące menu Funkcje użytkownika (User Functions) i Licznik (Counter).</p> <p>Szablony (Template) W podręczniku opisano używanie funkcji Szablon (Template).</p> <p>Faksowanie (Fax) W podręczniku opisano używanie funkcji Faks (Fax).</p> <p>Przygotowanie papieru (Preparation of Paper) W podręczniku opisano wkładanie papieru.</p> <p>Specyfikacje techniczne (Specifications) Podręcznik zawiera specyfikacje techniczne tego urządzenia i informacje o urządzeniach opcjonalnych.</p> <p>Informacje o urządzeniu (Information About Equipment) W tym podręczniku opisano obsługę urządzenia.</p>	<p>Rozwiązywanie problemów (Troubleshooting) W podręczniku zawarto przyczyny i rozwiązania problemów, takich jak zacięcia papieru i błędy na panelu dotykowym.</p> <p>Często zadawane pytania (Frequently Asked Questions) W tym podręczniku przedstawiono często zadawane pytania i czynności wykonywane w celu rozwiązania tych problemów.</p> <p>Instalacja (Installation) Podręcznik zawiera procedury instalacji oprogramowania klienckiego, np. sterownika drukarki.</p> <p>Drukuj (Print) W podręczniku opisano używanie funkcji Drukuj (Print).</p> <p>TopAccess W podręczniku opisano procedury zdalnej konfiguracji i zarządzania przy użyciu narzędzia TopAccess. Narzędzie internetowe TopAccess umożliwia zarządzanie urządzeniem za pomocą przeglądarki.</p> <p>High Security Mode W tym podręczniku opisano warunki i ustawienia trybu wysokiego poziomu bezpieczeństwa. Aby obsługiwać urządzenie z zachowaniem zgodności z certyfikatem CC, należy zapoznać się z treścią tego podręcznika.</p>
--	--

□ Wymagania dotyczące obsługi podręczników elektronicznych

Działanie podręczników zostało zweryfikowane w następujących warunkach.

System operacyjny: Windows 10

Przeglądarka internetowa: Google Chrome (wersja oficjalna 64-bitowa)

■ Znaki towarowe

Informacje na temat znaków towarowych można znaleźć w dokumencie **Informacje o bezpieczeństwie**.

■ Symbole przedstawione w podręczniku

W podręczniku niektóre ważne elementy zostały opisane za pomocą przedstawionych poniżej symboli. Przed przystąpieniem do używania tego urządzenia należy się z nimi zapoznać.

Informacja	Wskazuje na informacje, na które należy zwrócić uwagę podczas obsługi urządzenia.
Porada	Opisuje przydatne informacje, na które należy zwrócić uwagę podczas obsługi urządzenia.

©2021 Toshiba Tec Corporation Wszelkie prawa zastrzeżone.

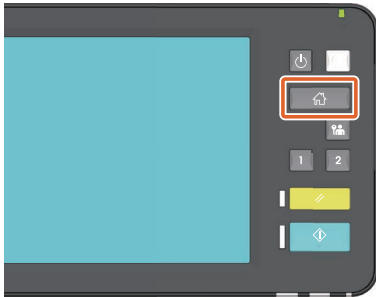
Zgodnie z przepisami o prawie autorskim niniejszego podręcznika nie można powielać w żadnej formie bez uprzedniego pisemnego zezwolenia firmy Toshiba Tec Corporation.

OBSŁUGA PODSTAWOWA

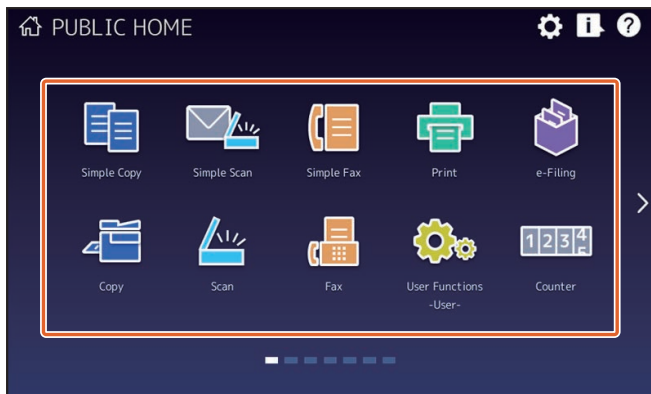
Ekran główny

■ Przywoływanie funkcji

1 Naciśnij przycisk [HOME] na panelu sterowania.



2 Naciśnij żądaną funkcję.



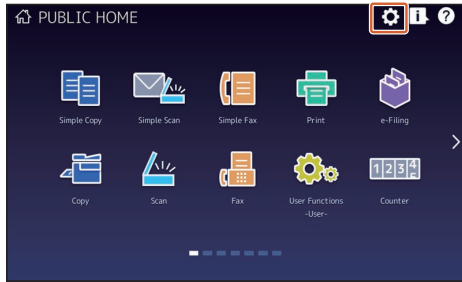
Porada

Domyślnie można przywoływać następujące funkcje.

- Prosta kopia (Simple Copy)
- Prosty skan (Simple Scan)
- Prosty faks (Simple Fax) (opcjonalne)
- Drukuj (Print)
- e-Filing
- Kopia (Copy)
- Skan (Scan)
- Faks (Fax) (opcjonalnie)
- Funkcje -Użytkownik- (User Functions -User-)
- Język (Language)
- Licznik (Counter)
- Odzysk. obrazu (Image Recovery)

■ Rejestrowanie funkcji

1 Naciśnij przycisk Ustaw. (Setting) na panelu sterowania.

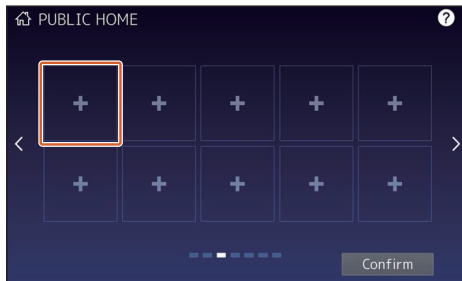


2 Wprowadź hasło administratora i naciśnij przycisk [OK].

3 Naciśnij przycisk [Opis przycisku (Button Contents)].

4 Naciśnij wskaźnik pozycji strony, aby wyświetlić stronę, do której chcesz dodać przycisk.

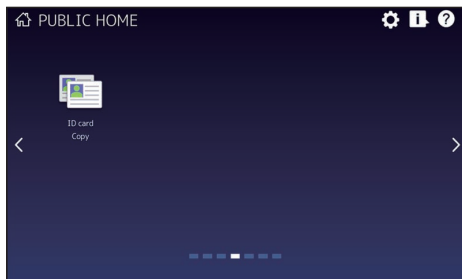
5 Naciśnij przycisk, do którego nie została jeszcze przydzielona funkcja.



6 Wybierz żądaną funkcję, a następnie naciśnij przycisk [Potwierdź (Confirm)].

7 Naciśnij przycisk [X] w prawym górnym rogu ekranu rejestrowania przycisków menu.

Przykład

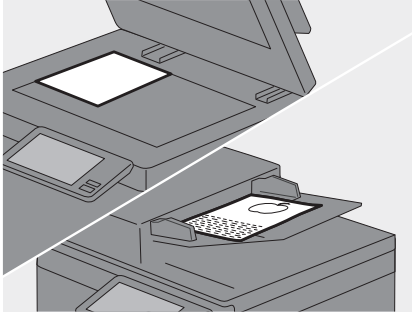


Porada

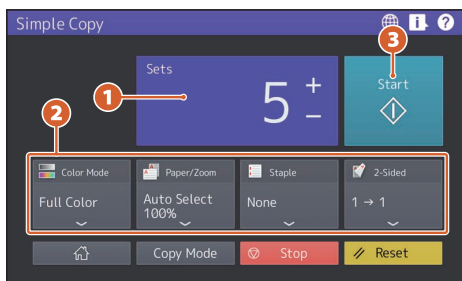
- Na ekranie głównym można rejestrować nie tylko funkcje, ale też ustawienia zadań, adresy URL i aplikacje. Ponadto można usuwać zarejestrowane funkcje i dostosowywać przyciski (ich liczbę i rozmiar), tekst (kolor i rozmiar) oraz tło.
Szablony — REJESTROWANIE USTAWIENÍ ZADANIA NA EKRANIE GŁÓWNYM
Funkcje — DODATEK — Ustawienia ekranu głównego
TopAccess — [Administration] - [Registration] ([Administration]) Item List - Image/Icon Management
- Poza ekranem głównym można dostosować ekrany panelu dotykowego, tak aby wyświetlane były tylko potrzebne przyciski.
TopAccess — [Administration] - [Maintenance] Item List - Panel View

■ Kopiowanie

- 1 Naciśnij przycisk [Prosta kopia (Simple Copy)].
- 2 Połóż oryginał.



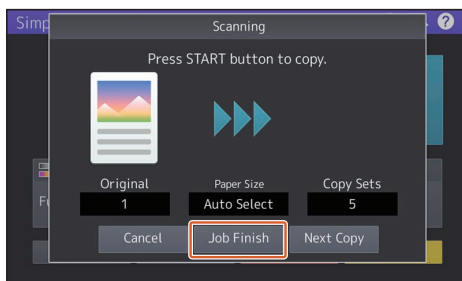
- 3 Określ liczbę kopii 1 i tryb kolorów 2, a następnie naciśnij przycisk [Start] 3.



Porada

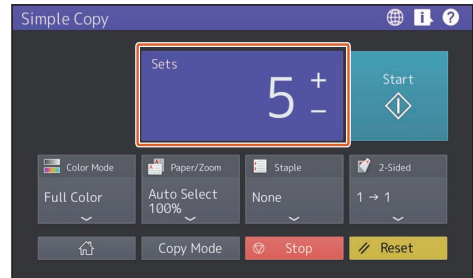
Naciśnij przycisk [Zatrzymanie (Stop)], aby anulować kopiowanie.

- 4 Po umieszczeniu oryginału naciśnij przycisk [Zakończ pracę (Job Finish)], aby zakończyć kopiowanie.



■ Zest. (Sets)

Liczbę kopii można określić, naciskając przyciski [+] lub [-] w polu [Zest. (Sets)]. Po naciśnięciu pola liczby kopii można określić wartość za pomocą klawiatury numerycznej.

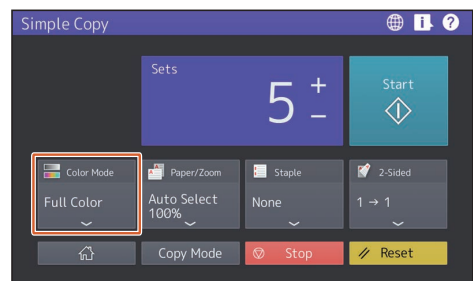


Porada

Po przytrzymaniu przycisku [+] lub [-] przez kilka sekund wartość będzie zwiększana lub zmniejszana co 10.

■ Tryb koloru (Color Mode)

W przypadku modeli kolorowych możliwy jest wybór trybu kolorów.



Porada

Dostępne są następujące trzy tryby koloru. Można też dostosować gęstość.

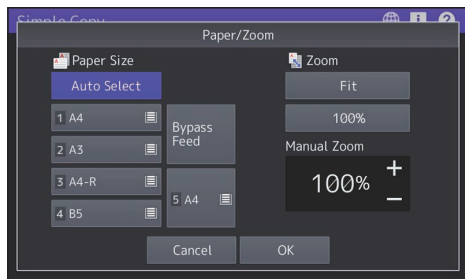
Pełny kolor (Full Color): wszystkie oryginały są kopiowane w pełnym kolorze. (Ustawienie domyślne)

Czarny (Black): wszystkie oryginały są kopiowane w trybie czarno-białym.

Auto kolor (Auto Color): tryb koloru na oryginałach jest oceniany automatycznie. Oryginały kolorowe są kopiowane w pełnym kolorze, a oryginały czarno-białe — w trybie czarno-białym.

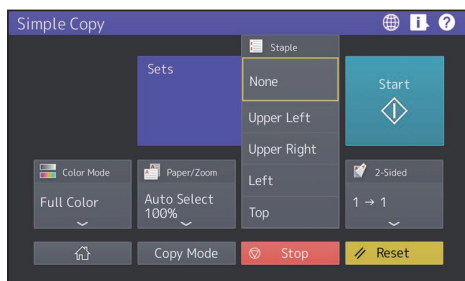
■ Papier/Zoom (Paper/Zoom)

Umożliwia określenie rozmiaru papieru do kopiowania i skali reprodukcji. Po naciśnięciu pozycji [Dopasuj (Fit)] w obszarze [Zoom (Zoom)] zostanie ustawiona skala reprodukcji odpowiadająca rozmiarowi papieru.



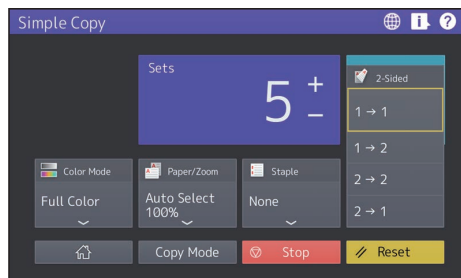
■ Zszywanie (Staple)

Jeżeli zainstalowany jest opcjonalny finiszier, można określić pozycję zszywania.

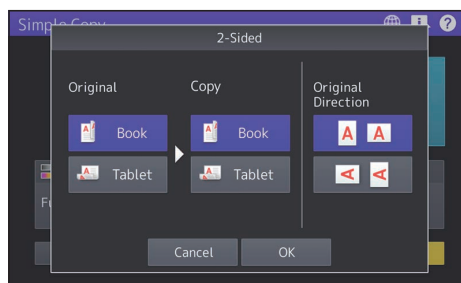


■ 2-str. (2-Sided)

Służy do określania ustawień trybu dwustronnego oryginałów i kopii.



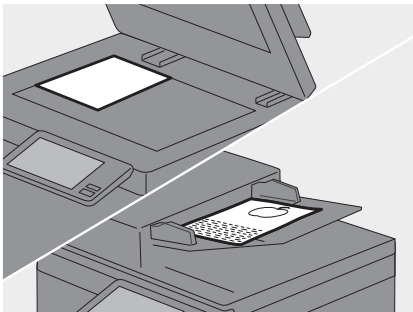
W razie potrzeby można wybrać kierunek oryginału lub zeskanowanych obrazów.



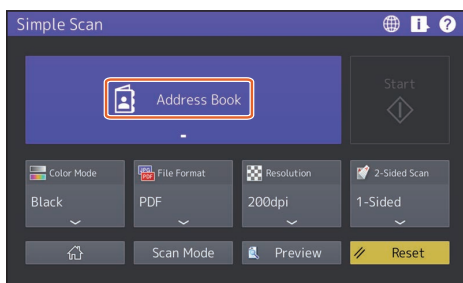
■ Skanowanie

1 Naciśnij przycisk [Prosty skan (Simple Scan)].

2 Połóż oryginał.



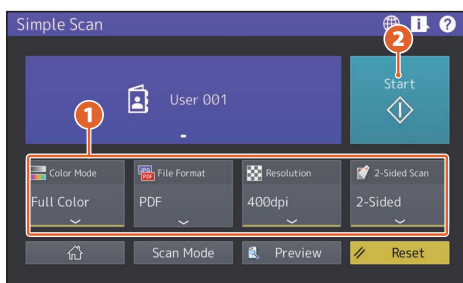
3 Naciśnij przycisk [Książka adr. (Address Book)] i określ adresy e-mail odbiorców.



Porada

Po naciśnięciu przycisku [Książka adr. (Address Book)] można wybrać adres e-mail zapisany w książce lub wprowadzić adres e-mail bezpośrednio.

4 Określ tryb kolorów **1** lub inne pozycje i naciśnij przycisk [Start] **2**.



Informacja

Funkcja Prosty skan (Simple Scan) wyśle zeskanowane dane na określony adres e-mail. Aby móc korzystać z tej funkcji, administrator musi wcześniej skonfigurować urządzenie.

Porada

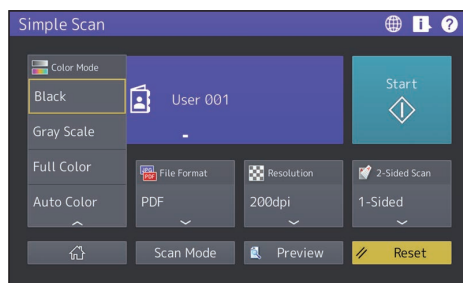
Po umieszczeniu oryginału na szybie ekspozycyjnej należy nacisnąć przycisk [Zakończ pracę (Job Finish)] po zakończeniu skanowania wszystkich stron.

■ Podgląd (Preview)

Po naciśnięciu przycisku [Start] zostanie wyświetlony podgląd zeskanowanego obrazu. Po naciśnięciu przycisku [Edycja (Edit)] na ekranie podglądu można zmienić kolejność stron i edytować strony, np. obracając je.

■ Tryb koloru (Color Mode)

Możliwy jest wybór trybu kolorów.



Porada

Dostępne są następujące cztery tryby koloru.

Czarny (Black): wszystkie oryginały są skanowane w trybie czarno-białym.

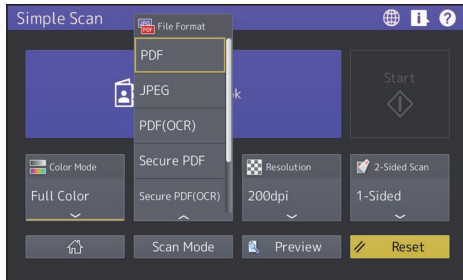
Skal szar (Gray Scale): oryginały zawierające zarówno tekst, jak i zdjęcia są skanowane z aktywną funkcją ulepszania jakości zdjęć.

Pętny kolor (Full Color): wszystkie oryginały są skanowane w pełnym kolorze.

Auto kolor (Auto Color): oryginały kolorowe są skanowane w pełnym kolorze, a oryginały czarno-białe — w trybie czarno-białym przez automatyczne wykrywanie trybu koloru każdej strony oryginału.

■ Format pliku (File Format)

Służy do określania formatu pliku zeskanowanych danych.



Po wybraniu ustawienia [Bezp. PDF (Secure PDF)] wybierz ustawienie szyfrowania na ekranie Ustawienia ochrony PDF (PDF Security Settings).

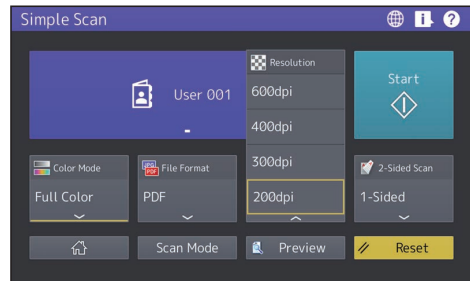
- **[Hasło użytkownika (User Password)]**
Służy do ustawiania hasła do szyfrowania plików PDF. Hasło to trzeba będzie wprowadzać podczas otwierania pliku.
- **[Hasło główne (Master Password)]**
Służy do ustawiania hasła przeznaczonego do zmiany poziomu szyfrowania i ustawień uprawnień.
- **[Poziom szyfrowania (Encryption Level)]**
 - **[256-bit AES]:** służy do ustawiania poziomu szyfrowania zgodnego z formatem Acrobat 9.0 (wersja PDF 1.7).
 - **[128-bit AES]:** służy do ustawiania poziomu szyfrowania zgodnego z formatem Acrobat 7.0 (wersja PDF 1.6).
 - **[128-bit RC4]:** służy do ustawiania poziomu szyfrowania zgodnego z formatem Acrobat 5.0 (wersja PDF 1.4).
 - **[40-bit RC4]:** służy do ustawiania poziomu szyfrowania zgodnego z formatem Acrobat 3.0 (wersja PDF 1.1).
- **Uprawnienia (Authority)**
 - **[Drukuj (Print)]:** służy do przyznawania użytkownikom uprawnień do drukowania plików PDF.
 - **[Zmiana (Change)]:** służy do przyznawania użytkownikom uprawnień do edycji i konwertowania plików PDF.
 - **[Kop.zawart (Extract)]:** służy do przyznawania użytkownikom uprawnień do kopiowania i wyodrębniania zawartości plików PDF.
 - **[Dostępność (Accessibility)]:** służy do włączania funkcji ułatwień dostępu.

Porada

- Obsługiwane są cztery formaty plików przedstawione poniżej.
 - JPEG
 - PDF
 - Bezp. PDF (Secure PDF)
 - Slim PDF
- [JPEG] jest dostępny tylko w trybie [Pełny kolor (Full Color)] lub [Skal szar (Gray Scale)].

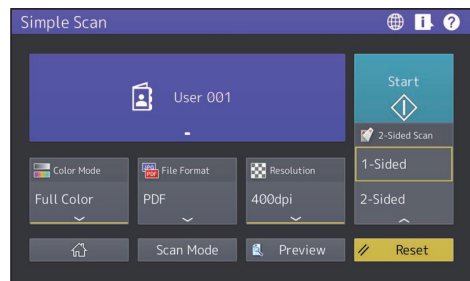
■ Rozdzielczość (Resolution)

Możliwy jest wybór rozdzielczości.

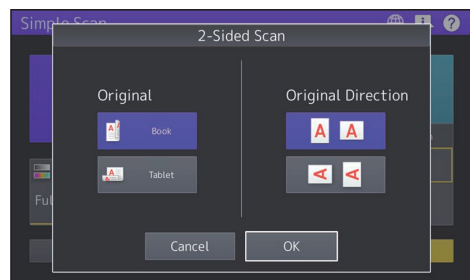


■ Skan 2-str. (2-Sided Scan)

Służy do konfigurowania ustawień skanowania dwustronnego oryginałów.



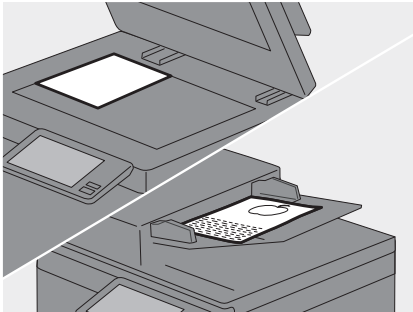
W razie potrzeby można wybrać kierunek oryginału lub zeskanowanych obrazów.




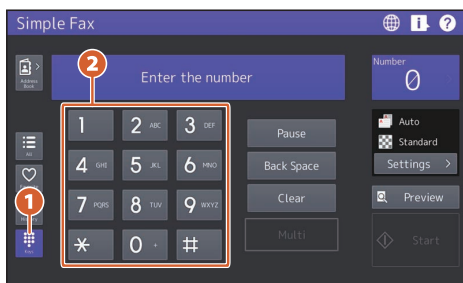
■ Wysyłanie faksów

1 Naciśnij przycisk [Prosty faks (Simple Fax)].

2 Połóż oryginał.



3 Naciśnij przycisk **1**  na panelu dotykowym i wprowadź numer faksu odbiorcy za pomocą klawiatury numerycznej **2**.



Porada

- W przypadku wysyłania faksu do wielu odbiorców naciśnij przycisk [Wiele (Multi)] po wprowadzeniu numeru faksu.
- Jeżeli zostanie wprowadzona nieprawidłowa wartość, naciśnij przycisk [Cofnij (Back Space)], aby usuwać po jednym numerze.
- Aby usunąć wszystkie wprowadzone numery, naciśnij przycisk [Czyść (Clear)].

4 Naciśnij przycisk [Start].

Porada

Można również nacisnąć przycisk [START] na panelu sterowania, aby wysłać faks.

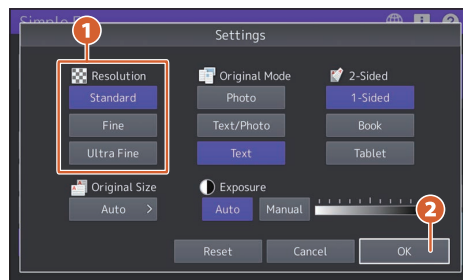
■ Podgląd (Preview)

Po naciśnięciu przycisku [Start] zostanie wyświetlony podgląd zeskanowanego obrazu do wystania. Po naciśnięciu przycisku [Edycja (Edit)] na ekranie podglądu można usuwać strony.

■ Rozdzielczość (Resolution)

1 Naciśnij przycisk [Ustawienia (Settings)].

2 **1** Wybierz rozdzielczość i naciśnij przycisk [OK] **2**.



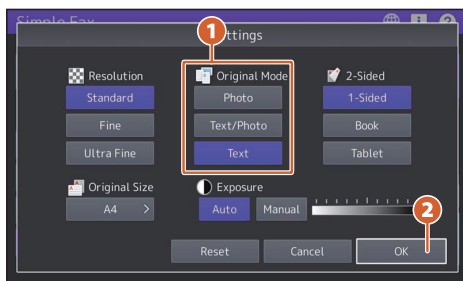
[Rozdzielczość (Resolution)]

Rozdzielczość można określać na podstawie szczegółowości oryginału.

- **Standard:** ustawienie przeznaczone do oryginałów o zwykłym rozmiarze tekstu.
- **Fine:** ustawienie przeznaczone do oryginałów o małym rozmiarze tekstu i szczegółowych ilustracjach.
- **Ultra Fine:** ustawienie przeznaczone do oryginałów o bardzo szczegółowych ilustracjach.

■ Tryb oryginału (Original Mode)

- 1 Naciśnij przycisk [Ustawienia (Settings)].
- 2 **1** Wybierz tryb oryginału i naciśnij przycisk [OK] **2**.



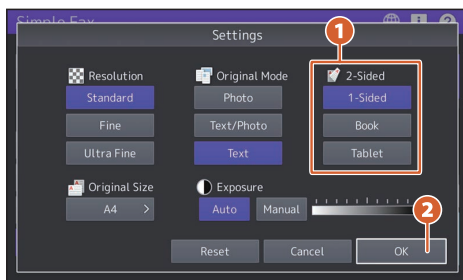
[Tryb oryginału (Original Mode)]

Tryb skanowania można określać na podstawie rodzaju oryginału.

- **Foto (Photo):** ustawienie przeznaczone do oryginałów ze zdjęciami.
- **Tekst/foto (Text/Photo):** ustawienie przeznaczone do oryginałów z tekstem i zdjęciami.
- **Tekst (Text):** ustawienie przeznaczone do oryginałów z tekstem i rysunkami liniowymi.

■ Skan 2-str. (2-Sided Scan)

- 1 Naciśnij przycisk [Ustawienia (Settings)].
- 2 **1** Wybierz tryb skanowania dwustronnego i naciśnij przycisk [OK] **2**.



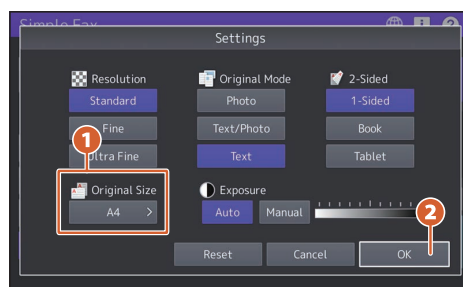
[Skan 2-str. (2-Sided Scan)]

Umożliwia określenie rodzaju oryginału do zeskanowania (jednostronny lub dwustronny).

- **1-stronny (1 Side):** służy do skanowania oryginałów jednostronnych.
- **Broszura (Booklet):** służy do skanowania oryginałów dwustronnych z tekstem od prawej do lewej strony (książka).
- **Notatnik (Tablet):** służy do skanowania oryginałów dwustronnych z tekstem od góry do dołu (notatnik).

■ Rozmiar oryg. (Original Size)

- 1 Naciśnij przycisk [Ustawienia (Settings)].
- 2 **1** Wybierz rozmiar oryginału i naciśnij przycisk [OK] **2**.



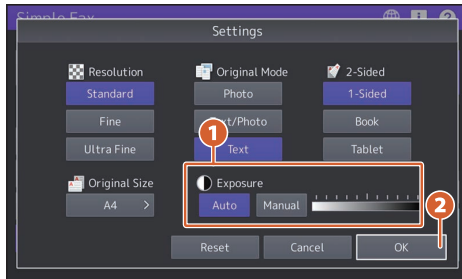
[Rozmiar oryg. (Original Size)]

Umożliwia określenie rozmiaru oryginału.

- **Auto:** rozmiar oryginału jest automatycznie określany przed jego skanowaniem.
- **Różna szerokość (Different Width):** ustawienie używane, gdy do podajnika ADF włożone są oryginały o różnej szerokości.
- **Określony rozmiar (Specified size):** ustawienie używane, gdy oryginały są skanowane z wstępnie ustawionym rozmiarem niezależnie od rzeczywistego.

■ Ekspozycja (Exposure)

- 1 Naciśnij przycisk [Ustawienia (Settings)].
- 2 **1** Określ gęstość i naciśnij przycisk [OK] **2**.




[Ekspozycja (Exposure)]

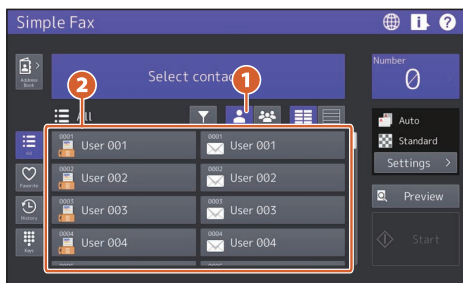
Umożliwia określenie gęstości oryginału.

- **Auto**: kontrast oryginału jest określany automatycznie i oryginał jest skanowany z optymalną gęstością.
- **Ręcznie (Manual)**: służy do ręcznego ustawiania żądanej gęstości.


■ Określanie odbiorców w książce adresowej

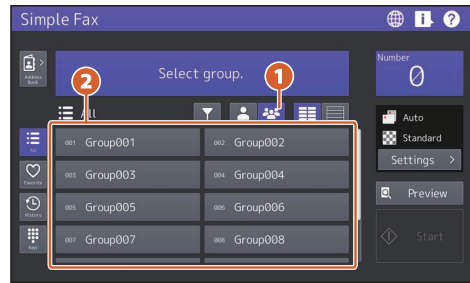
□ Określanie odbiorców pojedynczo

Naciśnij **1**  i wybierz odbiorcę **2**.





□ Określanie odbiorców w grupach


Naciśnij **1**  i wybierz odbiorcę **2**.

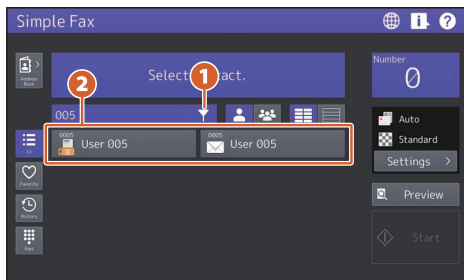


Porada

- Po naciśnięciu przycisku  wyświetlana jest lista z książki adresowej.
- Po naciśnięciu przycisku  wyświetlana jest lista odbiorców zarejestrowanych w ulubionych.

■ Wyszukiwanie odbiorców

Naciśnij przycisk **1**  i wprowadź słowo kluczowe **2**. Zostaną wyświetleni odbiorcy zawierający podane słowo kluczowe.

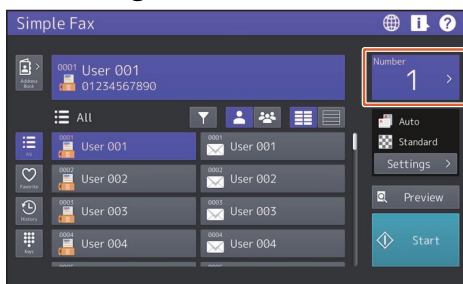


Porada

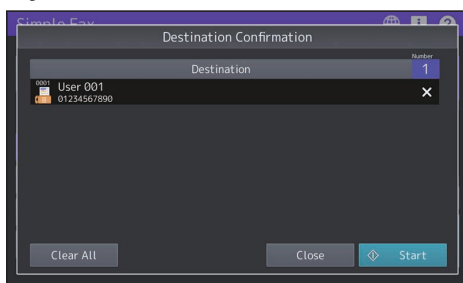
Wyszukiwanie za pomocą wielu słów kluczowych można wykonywać przez rozdzielanie ich spacją.

■ Potwierdzanie odbiorców

1 Naciśnij obszar numeru miejsca docelowego.




2 Sprawdź adresy odbiorców wyświetlane na ekranie.

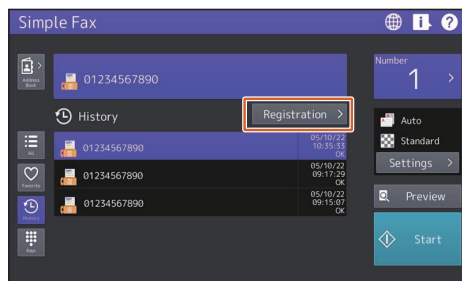


Porada

Naciśnij przycisk [X] po prawej stronie, aby usuwać odbiorców pojedynczo. Naciśnij przycisk [Wyczyść wszystko (Clear All)], aby usunąć wszystkich odbiorców.

■ Potwierdzanie historii transmisji i wysyłanie faksu

- 1 Naciśnij przycisk .
- 2 Zostanie wyświetlona lista historii transmisji. Wybierz odbiorcę, do którego ma być wysłany faks, a następnie naciśnij przycisk [Start].

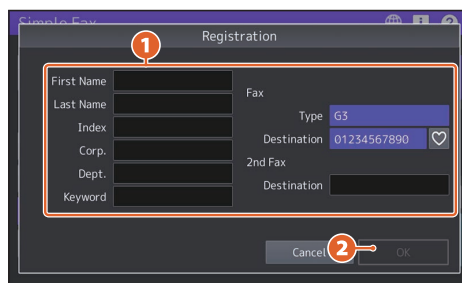


Porada


Maksymalnie może być wyświetlanych 40 zadań z historii transmisji.

■ Rejestrowanie adresu odbiorcy



- 1 Z listy historii transmisji wybierz odbiorcę do zarejestrowania w książce adresowej, a następnie naciśnij przycisk [Rejestracja (Registration)].
- 2 **1** Wprowadź informacje o odbiorcy. **2** Po wprowadzeniu niezbędnych informacji naciśnij przycisk [OK].

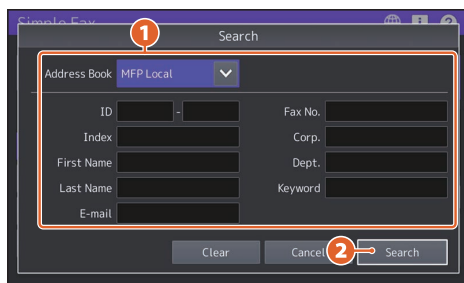


Porada

Po naciśnięciu przycisku  odbiorca zostanie zarejestrowany w ulubionych.



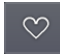



■ Wyszukiwanie w książce adresowej

- 1 Naciśnij przycisk .
- 2 Na ekranie książki adresowej naciśnij przycisk .
- 3 **1** Wprowadź pozycję do wyszukania i naciśnij przycisk [Szukaj (Search)] **2**.



Porada

Na ekranie książki adresowej można zmieniać książkę adresową i zawężać kryteria wyświetlania.

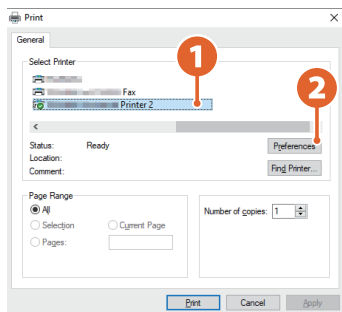
	Służy do wyświetlania tylko odbiorców zarejestrowanych osobno.
	Służy do wyświetlania odbiorców zarejestrowanych w grupach.
	Służy do wyświetlania odbiorców dodanych do listy ulubionych.
	Służy do wyświetlania odbiorców, których nazwa zaczyna się od litery wyświetlanej na przycisku.
	Służy do wyświetlania książki adresowej w postaci przycisków.
	Służy do wyświetlania książki adresowej w postaci listy.

Drukuj

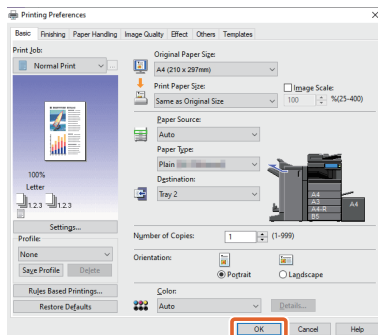
Informacje dotyczą drukowania na komputerze z systemem Windows i zainstalowanym wcześniej sterownikiem uniwersalnym drukarki 2.

■ Drukowanie

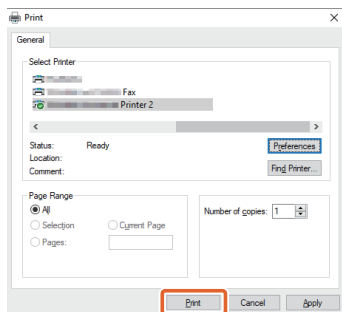
- 1** Z menu [Plik (File)] aplikacji wybierz polecenie [Drukuj (Print)].
- 2** **1** Wybierz odpowiedni sterownik drukarki i kliknij przycisk [Preferencje (Preferences)] ([Właściwości (Properties)]) **2**.



- 3** Ustaw opcje drukowania i kliknij przycisk [OK].



- 4** Kliknij [Drukuj (Print)] ([OK]).



Porada

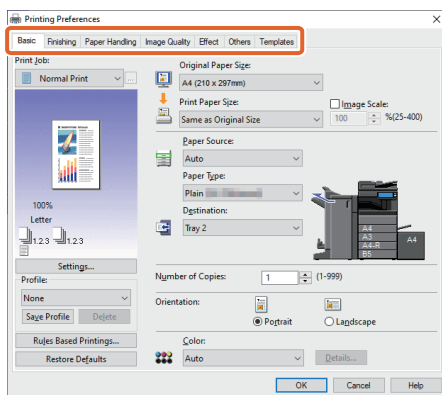
Aby zainstalować sterownik drukarki na komputerze z systemem Windows, należy zapoznać się z następującym rozdziałem.

Installation - INSTALLING PRINTER DRIVERS FOR WINDOWS

Aby zainstalować sterownik drukarki na komputerze Mac, należy zapoznać się z następującym rozdziałem.

Installation - INSTALLING PRINTER DRIVERS FOR macOS

■ Konfiguracja ustawień uniwersalnego sterownika drukarki 2



❑ Aby określić rozmiar papieru lub liczbę kompletów kopii

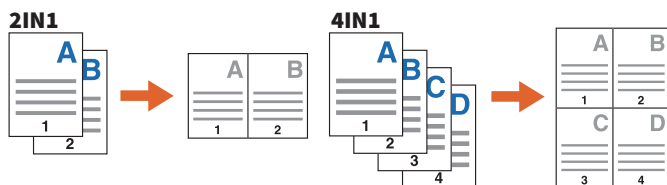
Kliknij kartę [Główne (Basic)].

❑ Aby wybrać drukowanie dwustronne lub drukowanie wielu stron na jednym arkuszu

Kliknij kartę [Wykańczanie (Finishing)]. Jeśli zainstalowany jest finisz i moduł dziurkacza, dostępne są opcje „Zszywanie (Staple)” i „Dziurkacz (Hole Punch)”.

Porada

Określ ustawienie opcji „Liczba str. na arkusz (Number of Pages per Sheet)”, aby drukować kilka stron na jednym arkuszu. Strony są zmniejszane, aby zmieściły się na wybranym rozmiarze papieru, a następnie są drukowane.



❑ Aby określić drukowanie okładki przedniej

Kliknij kartę [Obsługa papieru (Paper Handling)].

❑ Aby dopasować jakość obrazu

Kliknij kartę [Jakość obrazu (Image Quality)].

❑ Aby drukować ciągi znaków lub grafikę jako tło arkusza

Kliknij kartę [Efekty (Effect)].

❑ Aby pomijać puste strony

Kliknij kartę [Inne (Others)].

❑ Aby drukować z szablonów

Kliknij kartę [Szablony (Templates)].

□ Drukowanie dokumentów z podajnika ręcznego

W tym rozdziale przedstawiono sposób drukowania dokumentów z komputera przy użyciu podajnika ręcznego.

- 1** Z menu [Plik (File)] aplikacji wybierz polecenie [Drukuj (Print)].
- 2** Wybierz odpowiedni sterownik drukarki i kliknij przycisk [Preferencje (Preferences)] ([Właściwości (Properties)]).
- 3** Wybierz kartę menu [Główne (Basic)].
- 4** W polu [Rozmiar papieru oryginału (Original Paper Size)] wybierz rozmiar dokumentu.
- 5** W polu [Rozmiar papieru wydruku (Print Paper Size)] wybierz rozmiar papieru.
Aby nie powiększać ani nie pomniejszać wydruku, wybierz opcję [Taki sam jak rozmiar oryginału (Same as Original Size)].
- 6** W polu [Źródło papieru (Paper Source)] wybierz pozycję [Podajnik ręczny (Bypass Tray)].
- 7** W polu [Rodz. pap. (Paper Type)] wybierz rodzaj papieru, który będzie podawany z podajnika ręcznego.
 - Podczas drukowania dokumentów na papierze grubym itd. (innym niż papier zwykły) kliknij pole [Rodz. pap. (Paper Type)], aby określić rodzaj papieru.
 - Więcej informacji o rodzajach papieru można znaleźć w następującym rozdziale.
Specyfikacje techniczne — DANE TECHNICZNE PAPIERU — Obsługiwany papier
- 8** Ustaw inne funkcje drukowania w razie potrzeby, a następnie kliknij przycisk [OK].
- 9** Kliknij przycisk [Drukuj (Print)] ([OK]) w aplikacji.
- 10** Umieść papier skierowany stroną do zadruku w dół na podajniku ręcznym urządzenia.
- 11** Na ekranie głównym naciśnij przycisk [Status zadania (Job Status)].
- 12** Po wyświetleniu na panelu dotykowym komunikatu „Wybierz kasetę/podajnik ręcz.” (Select the drawer or bypass tray.) naciśnij przycisk [Podajnik ręczny (Bypass Feed)].
- 13** Naciśnij przycisk [START] na panelu sterowania.

INDEKS

Numeryczne

2-str. 7

D

Drukuj..... 15

Dysk DVD z narzędziami klienckimi /
dokumentacją użytkownika 2

E

Ekran główny 4

Ekspozycja 12

F

Format pliku 9

H

historia 13

K

książka adresowa 12, 14

L

liczba kopii..... 6

O

odbiorcy..... 13

P

Papier/Zoom..... 7

Podgląd..... 8, 10

Podręczniki drukowane 2

Podręczniki elektroniczne 3

Prosta kopia..... 6

Prosty faks 10

Prosty skan 8

R

Rozdzielczość 9, 10

Rozmiar oryg..... 11

S

Skan 2-str. 9, 11

T

Tryb koloru 6, 8

Tryb oryginału 11

Z

Zszywanie 7

**WIELOFUNKCYJNE KOLOROWE SYSTEMY CYFROWE /
WIELOFUNKCYJNE SYSTEMY CYFROWE**

Skrócona instrukcja obsługi

e-STUDIO2020AC

e-STUDIO2520AC

e-STUDIO2525AC

e-STUDIO3025AC

e-STUDIO3525AC

e-STUDIO4525AC

e-STUDIO5525AC

e-STUDIO6525AC

e-STUDIO2528A

e-STUDIO3028A

e-STUDIO3528A

e-STUDIO4528A

e-STUDIO5528A

e-STUDIO6528A

Toshiba Tec Corporation

1-11-1, OSAKI, SHINAGAWA-KU, TOKYO, 141-8562, JAPAN

© 2021 Toshiba Tec Corporation Wszelkie prawa zastrzeżone.
Opatentowany: <http://www.toshibatec.com/en/patent/>

Ver00 F 2021-10